

Action sociale départementale : Le Schéma Global des Solidarités en cours de finalisation !

EDITORIAL



Un an après le démarrage des 1ers travaux, la réalisation du Schéma Global des Solidarités du Département du Gers aborde sa **phase conclusive**.

La concertation avec l'ensemble des acteurs de l'action sociale, les élus, les agents, les partenaires et la population s'est terminée durant l'été par la clôture du questionnaire de l'Agora citoyenne.

- Partenaires institutionnels : 8 entretiens menés
- Concertations : 12 ateliers territoriaux (plus de 120 participants) et 8 ateliers thématiques (environ 70 participants)
- Agora citoyenne : 365 questionnaires exploités.

Cette **participation nourrie** a permis le recueil de verbatim très riches qui serviront de points d'appui pour la suite. Je vous remercie d'y avoir consacré du temps et de l'attention.

Le diagnostic quant à lui, très fourni et détaillé, est maintenant un document de référence utile.

Désormais, un travail d'appropriation interne à la collectivité départementale est nécessaire.

Le 26 janvier prochain, le **Département va revenir vers vous** et tous les participants aux ateliers de concertation : il s'agira, dans cette ultime phase participative, de **vous restituer les principales orientations stratégiques** qui ont émergé et de recueillir vos réactions.

Les élus départementaux pourront ensuite prioriser les actions à mener durant les prochaines années, en tenant compte des **défis sociétaux et écologiques à relever**. C'est un contexte dans lequel la **solidarité** départementale est plus que jamais nécessaire !



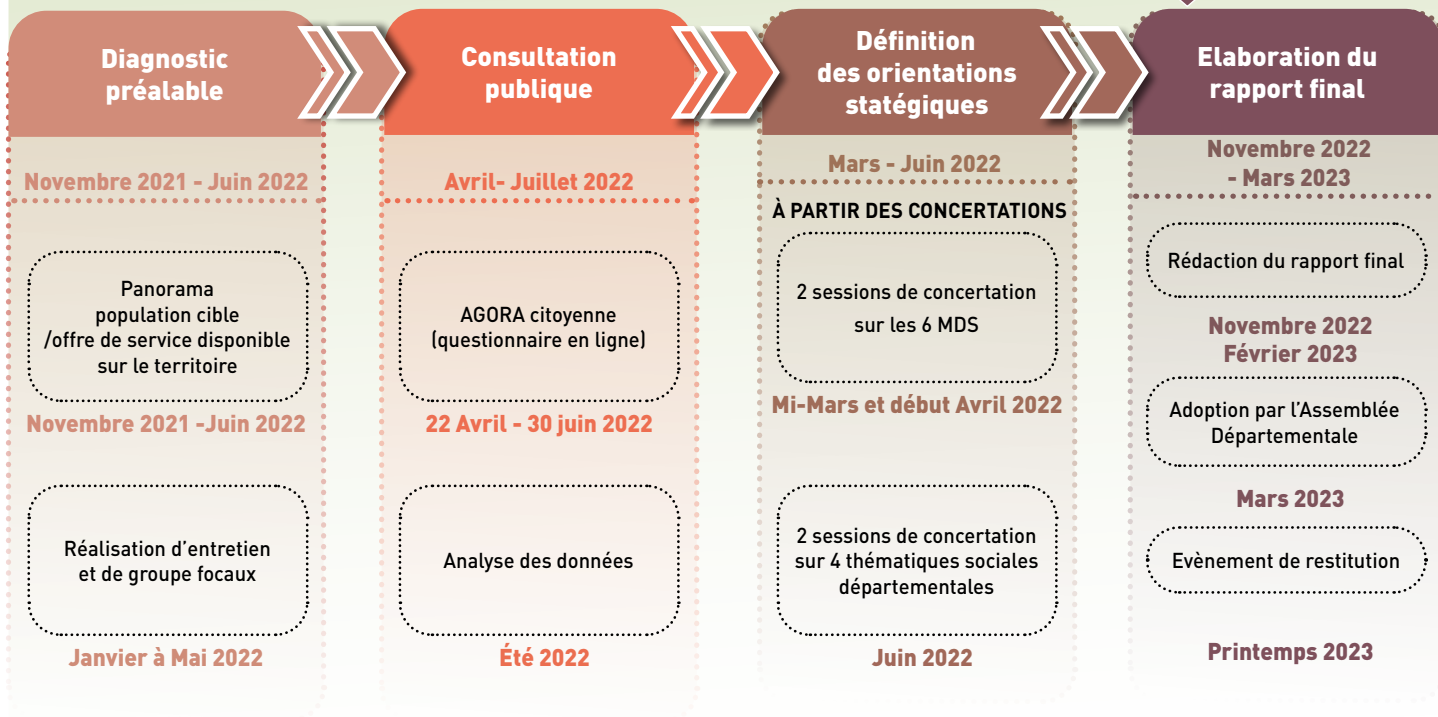
Charlette BOUE,
Présidente de la Commission Solidarités

Sommaire

| | |
|--|---|
| Où en est-on ? | 2 |
| Ce qui a été fait | 2 |
| Focus sur les enjeux issus du diagnostic | 4 |
| Les enseignements de l'Agora citoyenne..... | 5 |
| Les 8 orientations stratégiques issues des concertations | 6 |



Où en est-on ?



Ce qui a été fait

Un diagnostic complet et participatif

Le diagnostic du territoire, élaboré depuis la fin de l'année 2021, a été totalement finalisé pendant l'été 2022. Une version définitive est désormais disponible en ligne. Elle inclut les éléments collectés auprès des participants aux douze réunions de concertation territoriale animées en mars et avril derniers dans les territoires des Maisons Départementales des Solidarités (près de 120 participants réunis deux fois).

[CONSULTER LE DIAGNOSTIC](#)



Une concertation soutenue et de nombreuses rencontres

Des **entretiens** ont aussi été organisés avec **les représentants des principaux partenaires institutionnels** du Département (CAF, MSA, ARS etc.).

En juin, huit réunions de **concertations départementales** ont été menées autour des quatre thématiques phares de l'action sociale du Département :

- l'insertion et le logement,
- l'enfance et la famille,
- les personnes âgées
- le handicap.

Elles ont réuni environ 70 participants différents, partenaires institutionnels, associations, représentants d'Établissements ou Services sociaux ou Médico-Sociaux, représentants des services sociaux du Département, représentants d'usagers...

Durant l'été, **le questionnaire de l'Agora citoyenne** a été dépouillé et analysé.

[CONSULTER LES RESULTATS](#)

Et après ?

Une **réunion de restitution transversale** et de débat avec l'ensemble des participants aux différents groupes de concertation sera organisée le 26 janvier 2023. C'est un moment pour réagir, s'exprimer, sur la base d'un document qui vous sera présenté.

Le schéma sera adopté début 2023, une fois que les actions concrètes seront identifiées et décrites.

Leur mise en œuvre nous conduira jusqu'à la fin 2026.



L'atelier Insertion-Logement

Focus sur les enjeux issus du diagnostic

Le diagnostic : un travail de fourmi !

Le prestataire retenu pour l'accompagnement de la démarche, le CREAL-ORS, s'est attaché à caractériser la population cible et l'offre de service disponible sur le territoire à travers un travail d'analyse quantitative de données disponibles.

Les concertations et les entretiens partenariaux ont permis d'approfondir et d'enrichir ce diagnostic.

Une quinzaine d'enjeux pour le Gers

Sur la base de ce diagnostic enrichi, les services du Département ont pu identifier une quinzaine d'enjeux territoriaux qui sont structurants pour son action sociale :

Des enjeux liés aux spécificités rurales du Département du Gers

- La mobilité
- Les contrastes et inégalités territoriaux
- L'accès aux services et la fracture numérique
- L'accès à l'emploi et à la formation

Des enjeux démographiques

- Le vieillissement de la population
- L'attractivité du territoire pour les jeunes

Des enjeux sociaux

- La prise en charge de publics en danger / fragilité croissants (enfants, personnes handicapées)
- Les nouvelles précarités
- L'accès aux droits

Des enjeux liés aux institutions

- La visibilité des services pour les usagers
- Les enjeux de gouvernance et de transversalité avec les partenaires
 - L'accès aux soins
- Le logement social et l'adaptation à la crise énergétique et climatique
- L'adaptation des Établissements ou services sociaux ou médico-sociaux (ESMSS)



Les enseignements de l'Agora citoyenne

La population gersoise a été sollicitée à travers une « Agora », un questionnaire en ligne, proposé sur le site du Département entre le 26 avril et le 30 juin 2022. Les usagers ont également pu le compléter en version papier au sein des 6 Maisons Départementales des Solidarités.

L'analyse des données met en avant 619 réponses, dont 365 questionnaires complets et validés, et qui ont été analysés (79% complétés en ligne et 21% en version papier).

Même si elle a été bien suivie, cette consultation n'a pas vocation à être statistiquement représentative, mais plutôt à fournir une approche qualitative et à proposer de nouvelles idées au travers de verbatim laissés par les usagers.

Ce que l'on peut retenir :

Les ¾ des répondants sont des femmes et 71% ont entre 36 et 64 ans,
La plupart des territoires sont représentés, le secteur d'Auch ayant le plus participé.

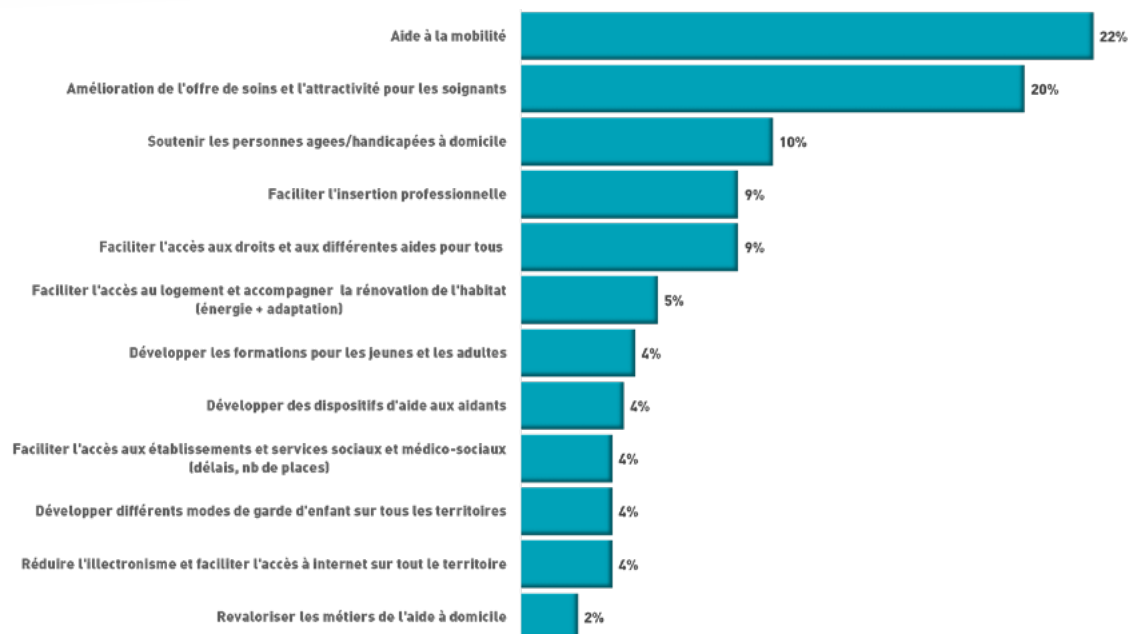
Plus de la moitié des répondants (55%) ont déjà été usagers d'un service social ou médico-social, pour eux-mêmes ou un de leurs proches. Cependant, il ressort de la multiplicité des services sociaux propres au Département un manque de visibilité.

Le besoin en matière sociale le plus souvent mentionné parmi ceux proposés est l'accès à la santé, avant le bien-vieillir à domicile. Viennent ensuite : le lien social, l'emploi, les démarches administratives, la mobilité, le soutien aux aidants et l'accès aux établissements pour séniors. Puis le soutien à la parentalité et le soutien éducatif, et enfin, l'accès au logement.

Les besoins complémentaires les plus cités sont le développement du nombre de places d'accueil dans les établissements sociaux et médico-sociaux, ainsi que celui du nombre de personnels. Le besoin de communication et de lisibilité sur les services sociaux est également mis en avant.

Les thématiques à prioriser selon les Gersoises et Gersois: la question de la mobilité est la thématique la plus récurrente, suivie de l'amélioration de l'offre de soins et la réduction des déserts médicaux. De nombreuses autres propositions sont faites, comme l'illustre le diagramme ci-dessous.

Agora citoyenne : Actions sociales repérées comme prioritaires



Source : Consultation citoyenne - Schéma Global des Solidarités du Gers – Juin 2022 (n = 223)
Exploitation : CREAL-ORS Occitanie



Les 8 orientations stratégiques issues des concertations

Suite aux différents ateliers et à l'analyse qualitative des propositions issues des questionnaires, les élus départementales en charge de la solidarité ont validé les 8 orientations stratégiques qui sous-tendent l'action sociale départementale pour les années à venir.

Réaffirmer le rôle du Département chef de file de l'action sociale et permettre l'interconnaissance et la coopération entre les différents acteurs dans chacun des territoires et chacun des champs couverts par le Schéma Global des Solidarités

Axe 1

Le Département chef de file de l'action sociale :
Bâtir et animer les dynamiques collaboratives et l'interconnaissance des acteurs

Développer, dans chaque champ couvert par le Schéma Global des Solidarités, les collaborations et interrelations entre les acteurs permettant aux personnes concernées de s'inscrire dans des parcours d'accompagnements adaptés et fluides.

Axe 2

Assurer une continuité dans les parcours

Favoriser la connaissance par les personnes concernées, de leurs droits, de leurs modalités d'accès, ainsi que des différentes institutions les mettant en œuvre dans chaque champ couvert par le Schéma Global des Solidarités et au sein de tous les territoires.

Axe 3

Accéder aux droits

Offrir à toute personne, en particulier les personnes vulnérables, un chez soi adapté à leur situation et leur permettant de disposer d'un lieu de vie le plus ordinaire possible dans la Cité.

Axe 4

Avoir un chez soi :
faciliter l'accès à un lieu de vie choisi et adapté



Faciliter l'exercice du rôle social
des personnes vulnérables
et renforcer leur pouvoir d'agir.

Axe 5

Repérer et prévenir
les vulnérabilités



Axe 6

Agir face à
la maltraitance

Promouvoir une même
définition de la maltraitance
dont la prévention, qui figure
comme un des principes
généraux qui guident
l'action sociale
et médico-sociale.

Axe 7

Soutenir l'accès
aux soins
et à la santé

Favoriser un accès aux soins
pour tous sur l'ensemble du
territoire.

Axe 8

Soutenir la participation
des personnes
concernées

De manière transversale, dans tous les domaines couverts par le Schéma Global des Solidarités, et sur l'ensemble des territoires gersois, développer les actions favorisant la pleine participation à la vie sociale des personnes vulnérables et leur soutien dans l'autodétermination.



« Services fort peu visibles, j'en connais certains de nom, mais pas spécialement pour le Gers. »

« Il n'y a plus de service de proximité, et les personnes ont besoin d'avoir un contact physique avec des services compétents. »

CE QU'IL FAUDRAIT... :

« (des) gardes d'enfants pour augmenter l'attractivité de la région et ainsi donner loisir aux parents de s'accomplir professionnellement. »

« Développer les transports en commun à la demande. »

« Plus de familles d'accueil / création d'un relais pour parents épuisés (burn out parental) cela favoriserait une parentalité sereine (ça existe dans le Nord). »

« Expérimenter d'autres modalités de prise en charge des enfants de l'ASE pour leur permettre d'évoluer dans des cadres plus sereins.
Accompagner les futurs parents et les parents dans l'exercice de leur fonction d'éducateurs. Partir des bases pour créer une société plus juste. »

« Agir sur la santé en mettant en avant les forces de notre département dans les lieux de formation médicale, au niveau national pour attirer les futurs médecins spécialistes. »



CONTACT

Pour plus d'informations : **DGA Solidarité** ☎ 05 62 67 43 68

Pour toute question ou contribution : schemaglobalsolidarites@gers.fr

<https://www.gers.fr/aides-infos-pratiques/schema-global-des-solidarites>



LE DÉPARTEMENT